



Tél.: (450) 619-1414

Email: info@enbiomedical.com

Site Web: enbiomedical.com

50, Boul. Taschereau, Suite 125

La Prairie, Québec, J5R 4V3

Qu'est-ce que SILY-M^{80%} ?



SILY-M^{80%} (NPN 80042851) est un produit de santé naturel qui offre une protection hépatique pour une santé du foie optimale. Le produit contient l'extrait de grains de Chardon-Marie, des flavonoïdes (silybin, silydianin et silychristin) connus sous le nom de silymarin en concentration de 80%.

SILY-M^{80%} vient de *Silybum marianum*, le nom botanique de la plante également connu sous le nom Chardon-Marie. Ce produit sert à soulager les affections du foie et de la rate, calme la douleur, il facilite le transit intestinal en décongestionnant la vésicule. Il équilibre le plexus solaire de l'estomac et active le

fonctionnement de celui-ci. Il est utilisé pour combattre les hémorragies diverses, les hématuries, les troubles de la ménopause avec fibrome, le saignement des hémorroïdes, ainsi que les calculs biliaires. Cette semence peut être utilisée suite à une opération et est aussi adéquate pour l'hypotension (Pierre, Michel et Lys, Michel, 2007).

Le Chardon-Marie est utilisé pour plusieurs affections digestives ainsi que pour la protection hépatique. Il protège le foie par son action antioxydante très puissante, permettant d'éliminer les radicaux libres. Ce sont les principes actifs du Chardon-Marie, des flavonoïdes (silybin, silydianin et silychristin) connus sous le nom de silymarin (Natural Factors Nutritional Products, 2008) qui sont utilisés pour les effets thérapeutiques. Le Chardon-Marie sert aussi dans le renouvellement des cellules du foie (Lacoste, 2012). Il favorise la synthèse de protéines pour permettre à ce que les cellules endommagées du foie soient substituées par de nouvelles cellules hépatiques (Natural Factors Nutritional Products, 2008).

Le stéarate de magnésium contenu dans ce produit a comme rôle principal d'agir en tant que lubrifiant, empêchant le contenu de la capsule et du comprimé de s'attacher à la machinerie qui les traite. Ceci permet à ce que le contenu se rende le plus rapidement à l'endroit ciblé par le produit. Le stéarate de magnésium augmente le temps de dissolution de la capsule puisqu'il forme un film à sa surface et à la surface des ingrédients du comprimé. Il englobe une grande partie des molécules de la capsule et des enzymes digestives doivent détruire le stéarate de magnésium afin de pouvoir accéder aux nutriments qu'il enveloppe.



Tél.: (450) 619-1414
Email: info@enbiomedical.com
Site Web: enbiomedical.com
50, Boul. Taschereau, Suite 125
La Prairie, Québec. J5R 4V3

Quel est l'avantage de SILY-M^{80%} ?

"De nos jours, les médecins tentent de favoriser l'utilisation de plantes pour les traitements afin de remplacer les remèdes toxiques. L'utilisation de plantes par rapport à des médicaments chimiques a l'avantage d'être plus naturel et toutes les molécules de la plante agissent en harmonie avec le corps. Les médicaments subissent une purification chimique et contiennent une seule classe de molécules. La plante, au lieu d'avoir une action unique et incisive, réagit lentement et profondément par la synergie de tous les substances qu'elle contient." (Scimeca et Tétou, 2005).

Les médicaments ne sont pas sans risques, pour cette raison nous nous sommes tournés vers la thérapie alternative et avons fait usage d'extraits normalisés en formulant le produit SILY-M^{80%}.

Comment maximiser l'effet thérapeutique de SILY-M^{80%} ?

Administer un mélange de silybine, un des flavonoïdes composant la silymarine, et de phosphatidylcholine, un type de lipide se retrouvant dans la bile et la lécithine, permettant de maximiser l'absorption de la silybine (Passeport-Santé, 2011).

Quels sont les principaux effets dans la prise du produit SILY-M^{80%} ?



Le produit a comme principal objectif de soulager les troubles légers de digestion qui sont associés au foie en calmant la douleur et en favorisant la santé du foie. SILY-M^{80%} combat les hémorragies, les hématuries, les troubles de la ménopause avec fibrome, le saignement des hémorroïdes et les calculs biliaires. Il est grandement conseillé pour traiter les maladies du foie tels les intoxications, les hépatites, les cirroses, les calculs biliaires et l'ictère (jaunisse). Ce produit sert également de protecteur pour le foie dans les cas de chimiothérapie en plus d'aider dans la prévention de divers cancers. SILY-M^{80%} est également à considérer dans le traitement du diabète, des troubles digestifs (dyspepsie) et des troubles de la vésicule biliaire. Il peut accompagner toutes les thérapies chroniques hypocholestérolémiantes.



Tél.: (450) 619-1414
Email: info@enbiomedical.com
Site Web: enbiomedical.com
50, Boul. Taschereau, Suite 125
La Prairie, Québec. J5R 4V3

Pourquoi et quand prendre SILY-M^{80%} ?

Tel que mentionné ci-dessus, SILY-M^{80%} peut être utilisé comme protecteur hépatique afin d'optimiser la santé du foie. Il a une action sur la digestion et peut être pris lors de problèmes digestifs. Il a également des effets contre les hémorragies et peut être utilisé lors de la ménopause. Il peut être utilisé pendant les traitements de chimiothérapie, pour traiter le diabète, traiter les troubles de la vésicule biliaire, etc.

De façon à éviter le développement des maladies, il est recommandé de prendre une capsule par jour pour améliorer la digestion, le transit intestinal, les ballonnements, la constipation, les hématuries et soulager certains troubles causés par la ménopause.

Il est possible d'utiliser ce produit de façon curative à raison de 3 capsules par jour, en associant la prise de SILY-M^{80%} à la prise du même nombre de capsules du produit TITANIUM². Cette cure contribuera à garder la santé de votre système digestif. Dans des situations de constipation, il est possible d'ajouter une tasse de thé de Malva Sinstris à la cure.

Puis-je prendre SILY-M^{80%} même si j'ai l'estomac fragile ?

Oui, la littérature n'a pas mentionné d'effets secondaires. Dans des cas exceptionnellement rares certaines personnes peuvent ressentir des troubles gastro-intestinaux légers comme la nausée ou la diarrhée (Passeport-Santé, 2011).

Est-ce qu'il y a des situations où je dois éviter de prendre SILY-M^{80%} ?

Non, sauf en cas d'allergies aux plantes de la famille des composés ou astéracées comme par exemple les marguerites, asters et camomille (Passeport-Santé, 2011).

Quelles sont les interactions avec les autres produits/médicaments ?

Dû à l'effet antidiabétique de la silymarine qui pourrait s'ajouter à celui d'autres plantes (gymnema, ginseng, momordique, etc.) SILY-M^{80%} peut interagir avec certaines plantes ou des suppléments. Le Chardon-Marie peut aussi avoir des interactions avec des médicaments, il pourrait avoir un effet sur la modulation de l'activité des enzymes du foie, les cytochromes P450 2C9 et P450 3A4 qui jouent un rôle important dans l'élimination des médicaments de l'organisme.

L'effet sur les cytochromes peut se traduire en une augmentation de la concentration du médicament, suite à la facilitation de la fonction hépatique, sans nuire à l'efficacité ou à



Tél.: (450) 619-1414
Email: info@enbiomedical.com
Site Web: enbiomedical.com
50, Boul. Taschereau, Suite 125
La Prairie, Québec, J5R 4V3

la sécurité du patient. La silymarine peut avoir comme effet d'améliorer le contrôle de la glycémie et peut venir diminuer la résistance à l'insuline (Passeport-Santé, 2011), elle peut interagir avec des antipsychotiques ou des hormones toujours en augmentant la biodisponibilité du médicament (Les traitements, 2011).

Les personnes prenant des médicaments antirétroviraux doivent être vigilants dû à la possibilité d'interactions médicamenteuses (La source canadienne de renseignements sur le VIH et l'hépatite C, 2013). La silymarine augmenterait la vitesse d'élimination de l'oestrogène, ce qui pourrait interagir avec l'effet des contraceptifs oraux ou des traitements de remplacement ostrogénique (Oronalia, 2013).

Posologie recommandée du produit SILY-M^{80%}

Il peut être nécessaire de suivre un traitement sur plusieurs semaines pour voir l'effet sur le foie (Hosein et Lyons, 2002) et sur la santé de tube digestive. Sily-M^{80%} est un produit qui s'adresse à tous, peu importe l'âge ou le sexe.

Troubles du foie : Prendre 250 mg, 3 fois par jour.

Dyspepsie (troubles digestifs) : Prendre 250mg, de 1 à 3 fois par jour, une demi-heure avant les repas.

Précautions d'emploi du produit SILY-M^{80%}

Les femmes qui allaitent et celles qui sont enceintes devraient éviter le Chardon-Marie dû à l'absence d'études toxicologiques complètes (Passeport-Santé, 2011).

Les composantes actives de SILY-M^{80%}



Façon dont les composantes de SILY-M^{80%} contribuent aux effets thérapeutiques

L'utilisation de l'extrait normalisé de silymarine à 80% a été approuvée en 1989 par la Commission E d'Allemagne, en tant que traitement des intoxications hépatiques ainsi qu'adjuvant pour les personnes atteintes d'une hépatite ou une cirrhose du foie. De plus, l'Organisation mondiale de la Santé lui a reconnu les mêmes usages en 2002 (Passeport-Santé, 2011).

La commission E d'Allemagne, un comité qui comprend des médecins, pharmaciens et herboristes, a fait l'approbation d'extrait de silymarine avec une teneur minimale de 70 % pour être efficace pour le traitement des dommages toxiques du foie ainsi qu'en traitement d'appoint de la maladie inflammatoire chronique du foie et de la cirrhose hépatique (Hosein SR et Lyons L, 2002).

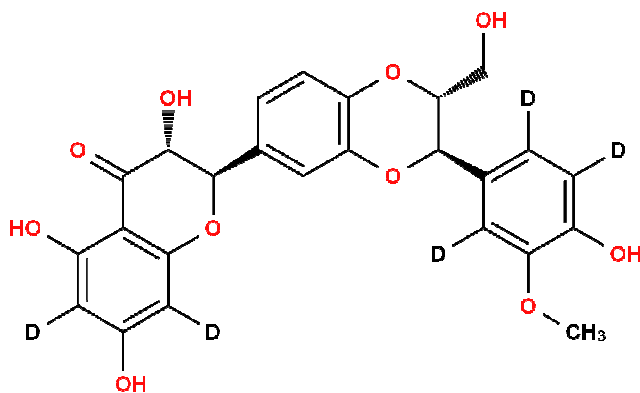
Dans le domaine de la médecine classique, la silymarine est utilisée pour prévenir et traiter différents troubles du foie : cirrhose, hépatite, calculs biliaires, ictère (jaunisse) ainsi que des dommages ayant été causés par des substances toxiques. Des cliniciens ont comme avis que la silymarine permet de régénérer les tissus du foie qui ont été abîmés et le protège contre les effets des toxines naturelles ou synthétiques (Passeport-Santé, 2011).

Une étude effectuée sur des travailleurs qui avaient été exposés à des solvants industriels hépatotoxiques a prouvé que le Chardon-Marie a un potentiel détoxiquant. Après un traitement de 30 jours, les travailleurs ont pu observer une amélioration significative de leurs paramètres de fonction hépatique ainsi que de leurs plaquettes (Szilard et Szentgyorgyi, 1988).

Selon les monographies de l'European Scientific Cooperative for Phytotherapy (ESCOP) 2009, des tests in vitro auraient permis de trouver plusieurs propriétés du

Chardon-Marie. Cette plante permettrait de stabiliser les membranes cellulaires, améliorer la cholestase, a un effet antifibrosant, anti-inflammatoire ainsi qu'antioxydant. De plus, la structure des flavonoïdes est semblable à la cortisone, celle-ci génère la transcription de l'ARN-polymérase ADN-dépendante dans le noyau cellulaire des cellules du foie et rénales isolées. Ceci permet de faire la régénération de la fonction hépatique et augmente la synthèse des protéines (Chrubasik, 2013).

Selon une étude clinique effectuée sur 56 patients avec diabète de type 2, l'utilisation d'extrait normalisé de Chardon-Marie à raison de 200 mg, 3 fois par jour pour une durée de 3 mois, aiderait à mieux contrôler la glycémie. Il y aurait aussi une diminution du taux de cholestérol et de triglycérides dans le sang (Huseini, et al.2006).



Une équipe de chercheurs de l'Université de Californie a démontré divers modes d'action de la silybine munie de propriétés hépatoprotectrices. Cette étude a été publiée dans la revue World Journal of Gastroenterology.

Une troisième étude a été effectuée sur 170 patients ayant la cirrhose du foie, 91 de ces patients étaient atteints d'alcoolisme. Le traitement était une dose de 140 mg de silymarine 3 fois par jour pour une durée de quatre mois. Les résultats obtenus on était un taux de survie de 58% pour une période de 4 ans pour les patients ayant obtenu la supplémentation en silymarine et un taux de seulement 39% pour le même nombre d'années pour le groupe ayant obtenu le placebo (Ferenci P. et al.1989).

Selon des expérimentations cliniques réalisées, il y a eu confirmation de l'effet du Chardon-Marie pour l'élimination des symptômes de plusieurs affections du foie, aiguës et chroniques, pouvant aller de l'hépatite virale jusqu'à la cirrhose (Mowrey, 1990).

Des chercheurs de l'Université américaine de Columbia ont effectué un essai clinique démontrant que l'utilisation de Chardon-Marie permet de limiter la toxicité hépatique pour les patients suivant des traitements de chimiothérapie et diminue le risque



Tél.: (450) 619-1414
Email: info@enbiomedical.com
Site Web: enbiomedical.com
50, Boul. Taschereau, Suite 125
La Prairie, Québec. J5R 4V3

d'abandon thérapeutique. La molécule active du Chardon-Marie, la silymarine, a été isolée afin de mesurer son efficacité. Des patients ont pris le Chardon-Marie, l'extrait standardisé à 80 mg de silymarine, et d'autres un placebo, durant leur traitement de chimiothérapie. Il a été observé que 72% des patients prenant le placebo ont dû réduire les doses de chimiothérapie contre 61% qui prenaient des extraits de Chardon-Marie (Ladas et al. 2009).

Une étude in vitro récente a fait la preuve de la capacité de la silybine d'arrêter la progression des cellules sur des lignées de cellules cancéreuses de prostate, cela en produisant probablement l'inhibition de nombreuses protéines kinase. Dans le cadre de cette étude, les chercheurs ont observé que la silybine a permis de transformer une grande proportion de cellules qui étaient malignes en cellules de prostate normales et qui se sont différenciées (Proc Natl Acad Sci USA, 1999).

Pour ce qui est de la dissolution d'une capsule en solution, selon une étude publiée dans le journal *Pharmaceutical Technology* (April, 1985), le pourcentage de dissolution des capsules, après une durée de 20 minutes était de 90%.

Références

- Chrubasik, Sigrun (2013) *Les troubles hépatiques résultent des causes les plus diverses : L'extrait de chardon- Marie peut s'utiliser dans de multiples affections.* En ligne. 1p. <http://www.uniklinikfreiburg.de/rechtsmedizin/live/forschung/phytoecologie/ChardonMarie.pdf>. Consulté le 7 mai 2013.
- Dr. Ron. *Dr. Ron's Ultra-Pure: the additive-free company.* 2012. En ligne. 1p. <http://www.drjons.com/beware-of-additives-in-supplements.htm>. Consulté le 30 avril 2013.
- Ferenci P. et al., *Randomized, controlled trial of silymarin treatment in patients with cirrhosis of the liver,* *J. Hepatol.*, 1989, 9:105-13
- Gebhardt R. *Antioxydative and protective properties of extracts from leaves of the artichoke (Cynara scolymus L.) against hydroperoxyde-induced oxidative stress in cultured rat hepatocytes.* *Toxicol Appl Pharmacol* 1997;144:279-86.
- Hosen SR, Lyons L (2002) *Le chardon-marie.* En ligne. 1p. <http://www.catie.ca/fr/feuilles-info/vitamines-supplements/chardon-marie>. Consulté le 3 mai 2013.
- *J Hepatol*, 1989 ; 8 : 105-13
- *La source canadienne de renseignements sur le VIH et l'hépatite C* (2013) *Chardon-Marie.* En ligne. 2p. <http://www.catie.ca/fr/printpdf/guides-pratiques/plantes-medicinales/2-plantes-employees/2-8>. Consulté le 3 mai 2013.
- Lacoste, Sophie (2012) *Ma bible des trucs de santé: La bible de tous les trucs qui marchent pour se soigner !* Leduc.s éditions. Paris. 456p.
- Ladas et al. *A randomized, controlled, double-blind, pilot study of milk thistle for the treatment of hepatotoxicity in childhood acute lymphoblastic leukemia (ALL).* *Cancer*, 2009
- *Les traitements* (2011) *Les traitements : Psoriasis Community Canada.* En ligne 1p. <http://www.canadianpsoriasis.ca/content/les-traitements-0>. Consulté le 3 mai 2013.
- Mowrey, Daniel B., "Next Generation Herbal Medicine : guaranteed potency/heros," Keats Publishing, 1990. *Oronalia* (2013) *Silymarine 300 mg.* En ligne. <http://www.aronalia.com/fichier/silymarine202.pdf?PHPSESSID=dd0f7b38d834bda232d89ffa1498eeb2>. Consulté le 7 mai 2013.
- *Passeport-Santé* (2011) *Chardon-Marie.* En ligne. 1p. http://www.passeportsante.net/fr/Solutions/PlantesSupplements/Fiche.aspx?doc=chardon_marie_ps. Consulté le 30 avril 2013.
- *Natural Factors Nutritional Products* (2008) *Extrait De Chardon-Marie : Pourquoi fait-on un si grand cas de ce caroténoïde?* En ligne. 2p. http://www.naturalfactors.com/Frontend/WebsiteImages/naturalfactorscanada/documents/505_Milk-Thistle-RSF.pdf.pdf. Consulté le 3 mai 2013.
- Pierre, Michel, Lys, Michel (2007) *Secrets des plantes : pour se soigner naturellement.* Editions Artemis. 463p.
- *Proc Natl Acad Sci USA* 1999 ; 96 :7490S
- *Santé Canada* (2009) *Médicaments et produits de santé : Chardon-Marie.* En ligne. 1p.



Tél.: (450) 619-1414
Email: info@enbiomedical.com
Site Web: enbiomedical.com
50, Boul. Taschereau, Suite 125
La Prairie, Québec. J5R 4V3

http://www.hc-sc.gc.ca/dhp-mps/prodnatur/applications/licen-prod/monograph/archive_mono_thistle-chardon-fra.php. Consulté le 30 avril 2013.

- Scimeca, Daniel, Tétou, Max (2005) *Votre santé par les plantes: Le guide phyto utile pour toute la famille: C'est naturel, c'est ma santé.* Alpen Editions s.a.m. Paris. 135p.

- Szilard S, Szentgyorgyi D, Demeter I. *Protective effect of Legalon in workers exposed to organic solvents.* Acta Med Hung 1988; 45(2):249-56

- The efficacy of *Silybum marianum* (L.) Gaertn. (silymarin) in the treatment of type II diabetes: a randomized, double-blind, placebo-controlled, clinical trial. Huseini HF, Larijani B, et al. *Phytother Res* 2006;20;1036-9.

- *World Journal of Gastroenterology*, 2007 (13,40), p.5299-5305.